

МІНІСТЕРСТВО ОСВІТИ І НАУКИ УКРАЇНИ  
Дніпропетровський національний університет залізничного транспорту  
імені академіка В. Лазаряна

МАТУСЕВИЧ ОЛЕКСІЙ ОЛЕКСАНДРОВИЧ

УДК 338.47:656.224-027.235

**УПРАВЛІННЯ ЕКОНОМІЧНОЮ ЕФЕКТИВНІСТЮ  
ЗАЛІЗНИЧНИХ ПАСАЖИРСЬКИХ ПЕРЕВЕЗЕНЬ  
В УМОВАХ ТРАНСФОРМАЦІЙНИХ ЗМІН**

Спеціальність 08.00.04 – економіка та управління підприємствами  
(за видами економічної діяльності)

Автореферат  
дисертації на здобуття наукового ступеня  
кандидата економічних наук

Дніпропетровськ – 2015

Дисертацією є рукопис.

Робота виконана в Дніпропетровському національному університеті залізничного транспорту імені академіка В. Лазаряна Міністерства освіти і науки України

**Науковий керівник** – доктор економічних наук, професор  
**Бараш Юрій Савелійович,**  
Дніпропетровський національний університет  
залізничного транспорту імені академіка В. Лазаряна,  
завідувач кафедри обліку, аудиту  
та інтелектуальної власності.

**Офіційні опоненти:** доктор економічних наук, професор  
**Дикань Володимир Леонідович,**  
Український державний університет залізничного  
транспорту, м. Харків,  
завідувач кафедри економіки та управління  
виробничим і комерційним бізнесом;

кандидат економічних наук, доцент  
**Гудкова Вікторія Петрівна,**  
Державний економіко-технологічний  
університет транспорту, м. Київ,  
професор кафедри економіки та підприємництва.

Захист відбудеться «20» листопада 2015 р. о 15<sup>30</sup> годині на засіданні спеціалізованої вченої ради Д 08.820.03 Дніпропетровського національного університету залізничного транспорту імені академіка В. Лазаряна за адресою: 49010, м. Дніпропетровськ, вул. Лазаряна, 2, ауд. 314.

З дисертацією можна ознайомитись у бібліотеці Дніпропетровського національного університету залізничного транспорту імені академіка В. Лазаряна за адресою: 49010, м. Дніпропетровськ, вул. Лазаряна, 2, ауд. 262.

Автореферат розісланий «15» жовтня 2015 року.

Вчений секретар  
спеціалізованої вченої ради

Т. В. Полішко

## ЗАГАЛЬНА ХАРАКТЕРИСТИКА РОБОТИ

**Актуальність теми.** Сьогодні залізничний транспорт України поступово втрачає свої конкурентні позиції на ринку транспортних послуг, оскільки своєчасно не пристосувався до ринкових умов. За останні півтора року обсяги пасажирських перевезень суттєво знижуються через зменшення доходів громадян, міграцію населення за кордон, скорочення транзитних перевезень, воєнні дії та ін. У свою чергу спад обсягів пасажирських перевезень негативно впливає на ефективність роботи пасажирського господарства. Крім того, причинами зниження ефективності його роботи є: збереження низьких соціально-спрямованих тарифів на деякі види пасажирських перевезень; відсутність дієвої концепції побудови гнучких тарифів, які б підвищили попит на залізничні пасажирські перевезення; недосконала організація руху поїздів та економічно не обґрунтована дальність їх курсування.

Для ліквідації вказаних недоліків та захоплення лідируючих позицій на ринку пасажирських перевезень слід впровадити низку заходів та провести ряд реформ, які стосуються: технічного переоснащення пасажирської залізничної інфраструктури та рухомого складу; удосконалення системи управління та організації руху; підвищення швидкості руху, якості та комфортності пасажирських перевезень; удосконалення тарифної політики та впровадження системи змін з підвищення ефективності роботи пасажирського господарства.

Проблему підвищення ефективності пасажирських перевезень за різними напрямками досліджували зарубіжні, радянські та українські вчені, серед яких науковці та фахівці Укрзалізниці, Дніпропетровського національного університету залізничного транспорту імені академіка В. Лазаряна, Українського державного університету залізничного транспорту, Державного економіко-технологічного університету транспорту, зокрема: А. П. Абрамов, І. М. Аксьонов, Ю. С. Бараш, О. В. Бакалінський, І. В. Белов, В. Г. Галабурда, В. М. Гурнак, В. Л. Дикань, О. Г. Дейнека, М. У. Дмитрієв, О. М. Гненний, О. Г. Кірдіна, Ю. Ф. Кулаєв, Ф. П. Кочнев, М. В. Макаренко, В. В. Скалозуб, Є. М. Сич, М. В. Гненний, Т. С. Мельник, О. В. Христофор, О. М. Гудков, В. П. Гудкова, О. О. Карась, В. О. Задоя, О. П. Пінчук, Г. С. П'ятигорець, Т. Ю. Чаркіна, Н. О. Божок.

В умовах відсутності необхідних інвестицій зазначене вище завдання можна частково вирішити шляхом зниження витрат та підвищення доходів від експлуатації пасажирських поїздів за рахунок визначення раціональних відстаней та маршрутів їх курсування. Саме розробці теоретико-методичних підходів і практичних рекомендацій щодо розв'язання цього актуального завдання автор присвятив своє дисертаційне дослідження.

**Зв'язок роботи з науковими програмами, планами, темами.** Дисертаційна робота виконана відповідно до положень таких програмних документів: Державна цільова програма реформування залізничного транспорту України на 2010–2019 роки, затверджена Постановою Кабінету Міністрів України від 16 грудня 2009 року № 1390; Транспортна стратегія України на період до

2020 року, затверджена Кабінетом Міністрів України розпорядженням від 20 жовтня 2010 року № 2174; Постанова Кабінету Міністрів України від 26.10.2011 № 1106 «Про внесення змін до Постанови Кабінету Міністрів України від 16.12.2009 № 1390»; Закон України «Про особливості утворення публічного акціонерного товариства залізничного транспорту загального користування» від 23 лютого 2012 року № 4442-IV; Закон України «Про внесення змін до Закону України «Про залізничний транспорт» від 23 лютого 2012 року № 4443-IV.

Основні положення дисертаційної роботи були використані в наукових роботах, які виконувала Галузева науково-дослідна лабораторія «Економіка та управління залізничним транспортом» Дніпропетровського національного університету залізничного транспорту імені академіка В. Лазаряна за договорами з Укрзалізницею, Придніпровською залізницею та МОН України: звіт про науково-дослідну роботу «Розробка порядку визначення ефективності курсування пасажирських поїздів», реєстраційний номер 0111U007615 (2011 рік); звіт про науково-дослідну роботу «Розробка методики розрахунку тарифів на перевезення пасажирів залізничним транспортом у приміському сполученні», реєстраційний номер 0111U007616 (2011 рік); звіт про науково-дослідну роботу «Порядок визначення ефективності курсування приміських поїздів за окремими напрямками Придніпровської залізниці», реєстраційний номер 0111U007615 (2011–2012 роки); науково-дослідна робота «Підвищення ефективності пасажирських перевезень за рахунок оптимізації зон курсування та удосконалення класифікації поїздів», реєстраційний номер 0114U002545 (2014 рік).

**Мета і завдання дослідження.** *Метою дисертаційної роботи є розробка теоретико-методичних підходів і практичних рекомендацій щодо визначення оптимальних зон курсування пасажирських поїздів в умовах трансформаційних змін.*

Мета дослідження зумовила розв'язання *таких завдань*:

- розкрити сутність економічної категорії «ефективність пасажирських перевезень», дослідити методи її підвищення з проведенням аналізу показників роботи господарства пасажирських перевезень та причин його неефективної роботи;
- визначити основні фактори впливу на ефективність курсування різних видів пасажирських поїздів;
- розробити методичний підхід щодо визначення оптимальних зон курсування різних видів пасажирських поїздів;
- розробити принципи визначення оптимальних зон курсування приміських, регіональних та міжрегіональних пасажирських поїздів;
- удосконалити методику визначення раціональних зон курсування окремих денних швидкісних поїздів;
- розвинути методичний підхід щодо визначення впливу населеності поїзда та вартості проїзду в ньому на збільшення раціональних зон курсування швидкісних поїздів;

- розвинути класифікацію пасажирських поїздів в Україні, спираючись на принципи оптимізації зон їх курсування.

**Об'єкт дослідження** – процес забезпечення економічної ефективності пасажирських залізничних перевезень.

**Предмет дослідження** – теоретичні та практичні підходи до управління економічною ефективністю пасажирських перевезень в умовах трансформаційних змін.

**Методи дослідження.** Теоретичну та методологічну основу дисертаційного дослідження становлять: діалектичний підхід до розгляду економічних явищ і суперечностей; системний аналіз проблем забезпечення ефективності залізничних пасажирських перевезень; теоретичні положення економічної науки в галузі ефективності пасажирських перевезень. Для вирішення поставлених завдань у дисертаційній роботі використовувалися системний підхід і такі методи досліджень:

- математичної статистики – для обробки статистичних даних роботи Укрзалізниці та Української залізничної швидкісної компанії за звітні періоди;

- математичного аналізу та порівняння – для визначення закономірностей роботи Укрзалізниці та Української залізничної швидкісної компанії;

- методи прийняття рішень – для вибору напрямку досліджень стосовно оптимізації зон курсування пасажирських поїздів;

- спостереження, деталізації, групування та узагальнення – для визначення та систематизації основних факторів, що впливають на ефективність пасажирських перевезень, та аналізу діяльності господарства пасажирських перевезень у різних видах сполучення;

- методи економічного обґрунтування – для визначення впливу деяких факторів на оптимізацію зон курсування пасажирських поїздів в Україні;

- концепція маржинального доходу – для визначення оптимальних зон курсування різних видів пасажирських поїздів;

- методика оптимізації витрат – для визначення раціональних зон курсування пасажирських поїздів.

**Наукова новизна одержаних результатів** полягає в теоретичному та методичному обґрунтуванні нових підходів щодо підвищення ефективності експлуатації пасажирських поїздів за рахунок оптимізації зон їх курсування, а саме:

*вперше:*

- розроблено методичний підхід щодо визначення раціональних зон курсування пасажирських поїздів різних видів, який базується на принципах зниження експлуатаційних витрат та підвищення доходів від перевезень за рахунок зміни їх маршрутів, відстані курсування та впливових факторів, що дозволить підняти їх економічну ефективність та конкурентоспроможність на ринку пасажирських транспортних послуг;

*удосконалено:*

- методичний підхід щодо визначення оптимальних зон курсування приміських поїздів за рахунок встановлення раціональної протяжності маршруту залежно від середньої дальності поїздки пасажирів та їх середньої кількості протя-

гом звітного року, що дозволить суттєво знизити експлуатаційні витрати та підвищити ефективність перевезень;

- методичний підхід щодо визначення оптимальних зон курсування швидкісних поїздів за рахунок встановлення беззбиткової відстані їх курсування на певному маршруті залежно від доходів та питомих витрат Української залізничної швидкісної компанії, що дозволить підвищити ефективність діяльності УЗШК;

*набули подальшого розвитку:*

- методичний підхід щодо визначення впливу населеності поїзда та вартості проїзду в ньому на збільшення раціональної зони курсування швидкісних поїздів, який базується на використанні методики покриття витрат доходами від перевезень, що дозволить збільшити відстань ефективного руху поїздів;

- класифікація основних факторів впливу на ефективність курсування різних видів пасажирських поїздів, яка включає п'ять груп чинників, що враховують характеристики рухомого складу, організацію руху пасажирських поїздів, сучасний стан залізничної інфраструктури, тарифну політику, якість обслуговування пасажирів, і дозволяє більш обґрунтовано визначати раціональні зони курсування пасажирських поїздів;

- класифікація пасажирських поїздів в Україні, яка побудована на принципах оптимізації зон їх курсування за умови беззбиткової діяльності. Це дозволить зменшити витрати на пасажирські перевезення та підвищити ефективність функціонування окремих поїздів.

**Практичне значення отриманих результатів** полягає в їх використанні для управління ефективністю залізничних пасажирських перевезень в Україні, а саме:

- розроблена класифікація факторів впливу на оптимізацію зон курсування пасажирських поїздів, яка дозволяє визначити раціональні кордони їх обороту;

- розроблена методика визначення оптимальних зон курсування пасажирських поїздів різних видів (використовується в бюджетній науково-дослідній роботі «Підвищення ефективності пасажирських перевезень за рахунок оптимізації зон курсування та удосконалення класифікації поїздів», реєстраційний номер 0114U002545, 2014 р. (акт впровадження від 3 червня 2015 року, виданий ДНУЗТ);

- розроблена методика визначення ефективності функціонування окремого приміського пасажирського поїзда. Вказана методика дозволила визначити економічну ефективність функціонування окремих приміських пасажирських поїздів та раціональні зони їх курсування на конкретному напрямку руху окремого полігона (акт впровадження від 10 червня 2015 року, виданий ДП «Придніпровська залізниця»);

- удосконалена класифікація пасажирських поїздів в Україні, побудова якої базується на принципах оптимізації зон їх курсування.

Окремі положення дисертаційної роботи були використані здобувачем у навчальному процесі Дніпропетровського національного університету залізничного транспорту імені академіка В. Лазаряна при викладанні дисциплін «Уп-

равління конкурентоспроможністю на залізничному транспорті», «Управління змінами» та під час дипломного проектування студентів 5-го та 6-го курсу спеціальності «Менеджмент організацій і адміністрування (за видами економічної діяльності)» (акт впровадження від 3 червня 2015 року, виданий ДНУЗТ).

**Особистий внесок здобувача.** Сформульовані в роботі наукові результати, висновки, рекомендації й пропозиції, а також поняття належать особисто автору і є його науковими розробками. Дисертація є самостійно виконаною науковою працею, у якій автором особисто розроблені наукові положення, методичні підходи та практичні рекомендації щодо удосконалення управління економічною ефективністю залізничних пасажирських перевезень. З наукових праць, що виконані у співавторстві, у дисертації використані тільки ті положення та ідеї, які є результатом власної роботи здобувача.

У наукових працях, які надруковані у співавторстві, особистий внесок автора наведено нижче.

**Апробація результатів дисертації.** Основні положення дисертаційної роботи доповідалися: на III Міжнародній науково-практичній конференції «Маркетинг і логістика в системі менеджменту пасажирських перевезень на залізничному транспорті МіЛ–2012», м. Харків, вересень 2012 р.; VI Міжнародній науково-практичній конференції з електрифікації транспорту «Транселектро–2012», м. Дніпропетровськ, вересень 2012 р.; VII Міжнародній науково-практичній конференції «Проблеми економіки та управління на залізничному транспорті ЕКУЗТ–2012», м. Судак, жовтень 2012 р.; VIII Міжнародній науково-практичній конференції: «Проблеми економіки та управління на залізничному транспорті ЕКУЗТ–2013», м. Судак, жовтень 2013 р.; IX Міжнародній науково-практичній конференції: «Проблеми економіки та управління на залізничному транспорті ЕКУЗТ–2014», м. Київ, грудень 2014 р.; XI та XIII Міжнародних наукових конференціях «Проблеми економіки транспорту», які проходили в Дніпропетровському національному університеті залізничного транспорту імені академіка В. Лазаряна у квітні 2013 та 2015 років; XI Міжнародній науково-практичній конференції «Міжнародні транспортні коридори та корпоративна логістика», яка проходила в Українському державному університеті залізничного транспорту, м. Харків, червень 2014 р.; IV Міжнародній науково-практичній конференції «Маркетинг і логістика в системі менеджменту пасажирських перевезень на залізничному транспорті», м. Одеса, вересень 2014 р.

**Публікації.** Результати дисертаційних досліджень опубліковані у 19 друкованих працях, у тому числі 6 статей у фахових збірниках наукових праць (у тому числі 3 у співавторстві), 4 статті в інших збірниках наукових праць (у тому числі 1 у співавторстві, 1 у зарубіжному збірнику) та 9 у тезах доповідей наукових конференцій (у тому числі 2 у співавторстві). Загальний обсяг наукових статей – 5,28 ум. друк. арк., з яких особисто автору належить 3,52 ум. друк. арк.

**Структура й обсяг роботи.** Дисертація складається зі вступу, трьох розділів, висновків, списку використаних джерел та додатків. Загальний обсяг роботи – 179 сторінок, обсяг основного тексту – 150 сторінок, у тому числі

28 таблиць, 34 рисунки, 6 сторінок, які повністю зайняті тільки таблицями та рисунками, вступ на 9 сторінках, висновки на 3 сторінках, список використаних джерел, який включає 195 найменувань, та 2 додатки на 2 сторінках.

## ОСНОВНИЙ ЗМІСТ

У **вступі** обґрунтовано актуальність теми дисертаційного дослідження, подано зв'язок роботи з науковими програмами, планами, темами, сформульовано мету та завдання, об'єкт, предмет, методи дослідження, розкрито наукову новизну, теоретичне та практичне значення отриманих результатів, особистий внесок здобувача, наведено дані щодо апробації результатів дисертації, публікацій та структури роботи.

У першому розділі «**Теоретичні аспекти ефективності перевезення пасажирів залізничним транспортом**» розглянуто сутність економічної ефективності пасажирських залізничних перевезень, досліджено чинники, які забезпечують визначення ефективності та конкурентоспроможності цих перевезень.

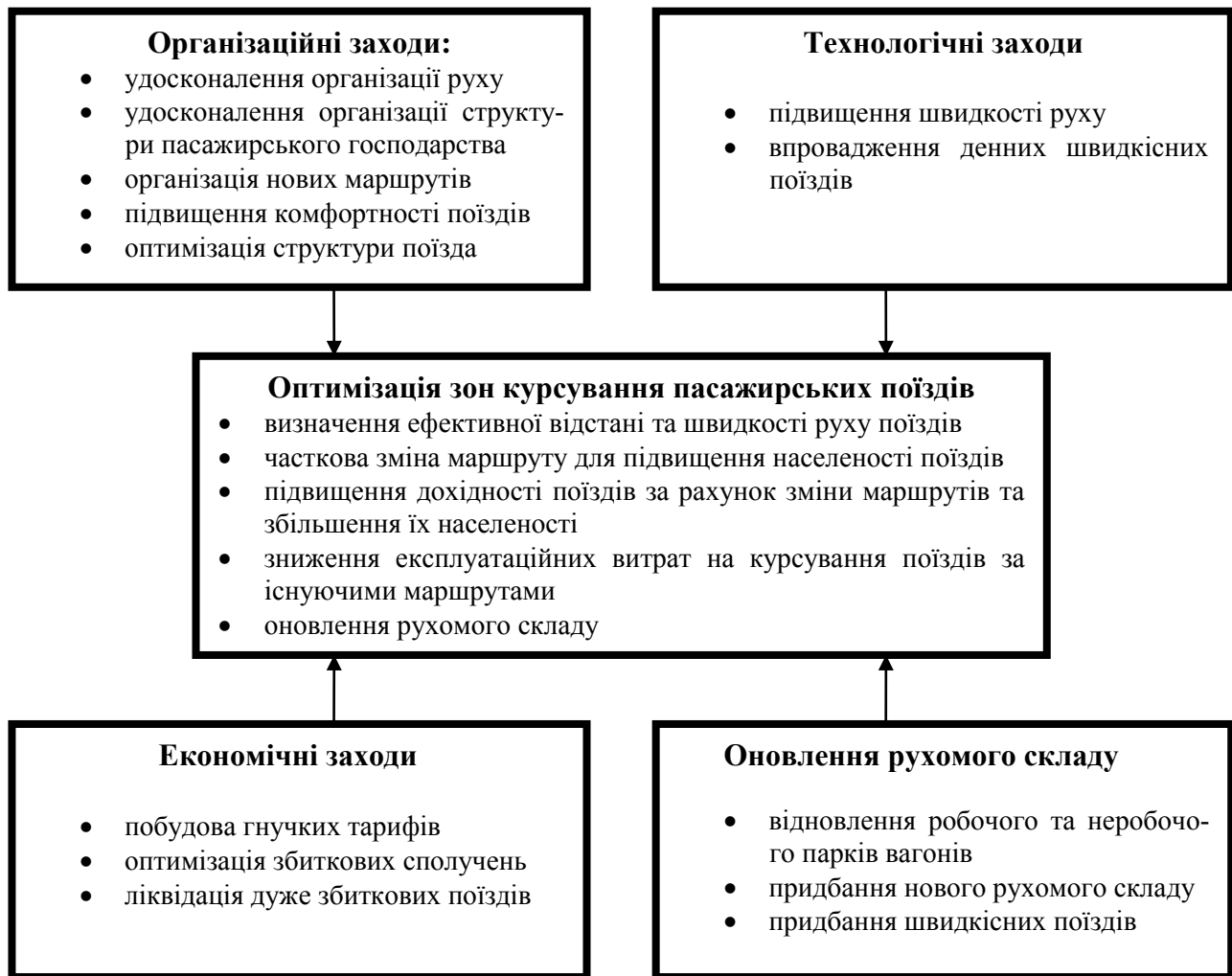


Рисунок 1 – Заходи підвищення ефективності залізничних пасажирських перевезень



Також зроблено аналіз науково-дослідних робіт та наукових праць щодо підвищення ефективності пасажирських перевезень, досліджено принципи побудови класифікації пасажирських поїздів у зарубіжних країнах та в Україні, обґрунтовано необхідність виконання подальших досліджень з обраної теми.

За результатом аналізу сутності категорії «ефективність» разом з поняттям «ефект» визначено та систематизовано групи чинників для економічної оцінки ефективності та забезпечення конкурентоспроможності пасажирських залізничних перевезень (рис. 1). На рисунку також показано, за рахунок яких чинників можна впливати на оптимізацію зон курсування пасажирських поїздів.

Одночасно в роботі досліджено категорії «ефективність управління» та «трансформаційні зміни».

Аналіз наукових методів щодо підвищення ефективності пасажирських перевезень у наукових працях учених та фахівців-економістів показав, що питанням впливу оптимізації зон курсування пасажирських поїздів на ефективність пасажирських перевезень приділяється мало уваги. В умовах відсутності необхідних інвестицій цей метод дозволить суттєво підвищити ефективність пасажирських перевезень за рахунок встановлення раціональних маршрутів, відстаней курсування та швидкостей руху пасажирських поїздів.

З метою удосконалення існуючої в Україні класифікації пасажирських поїздів після впровадження оптимальних зон їх курсування проаналізовано класифікації пасажирських поїздів різних країн світу. Як результат, було визначено загальні принципи побудови класифікацій пасажирських поїздів.

Розв'язання вказаних питань знайшло своє відображення в наступних розділах дисертаційного дослідження.

У другому розділі роботи «**Аналіз ефективності різних видів залізничних пасажирських перевезень**» запропоновано методику проведення досліджень стосовно розробки методичних підходів до оптимізації зон курсування пасажирських поїздів, проаналізовано показники роботи пасажирських перевезень для різних видів сполучень та встановлено причини їх неефективної роботи в Україні.

Для розробки методики проведення досліджень щодо оптимізації зон курсування пасажирських поїздів різних видів було використано метод прийняття рішень та системний підхід (рис. 2). Аналіз техніко-економічних показників роботи пасажирських перевезень виконувався окремо для поїздів приміського, далекого сполучення та швидкісних поїздів. Аналіз показників роботи пасажирських перевезень поїздами далекого та приміського сполучень показує неефективність цих перевезень, оскільки вони практично повторюють негативні процеси, які відбувалися в суспільстві. На рис. 3 наведено динаміку доходів, витрат і фінансового результату від пасажирських перевезень на залізницях України, яка показує, що з кожним роком збитковість пасажирських перевезень поступово збільшується, оскільки темпи зростання експлуатаційних витрат значно перевищують темпи зростання тарифів на перевезення.

Аналіз діяльності Української залізничної швидкісної компанії (УЗШК) протягом трьох років показує, що якщо не враховувати плату по лізингу за викори-

стання швидкісного рухомого складу, то вона навіть має прибуток:

2012 р. – прибуток 30812 тис. грн, рентабельність 29,12 %;

2013 р. – прибуток 37856 тис. грн, рентабельність 14,9 %;

2014 р. – прибуток 77368 тис. грн, рентабельність 24,41 %.



Рисунок 2 – Алгоритм проведення досліджень щодо розробки методичних підходів до оптимізації зон курсування пасажирських поїздів

Детальний аналіз причин неефективної роботи пасажирського господарства «Укрзалізниці» показує, що основними з них є:

1. Недостатність власних джерел фінансування для оновлення основних фондів пасажирського господарства та відсутність підтримки інноваційно-інвестиційного розвитку залізничного транспорту з боку держави.

2. Виконання залізницями соціальних і державних функцій, поряд з регульованими Урядом низькими тарифами й недосконалим механізмом компенсації збитків від надання послуг, обмежує можливості техніко-технологічної модернізації залізничного транспорту, а також поглиблює процеси подальшого руйнування господарського комплексу залізниць.

3. Недосконала форма управління залізничним транспортом, яка потребує реформування за інтеграційною моделлю, що дозволить виділити пасажирське господарство в окремий департамент та отримати додаткове фінансування залежно від видів сполучень: від мера міста – для фінансування приміських перевезень, від губернаторів областей – для фінансування регіональних та міжрегіональних перевезень, оскільки ці структури отримують фінансову самостійність щодо формування місцевих бюджетів.

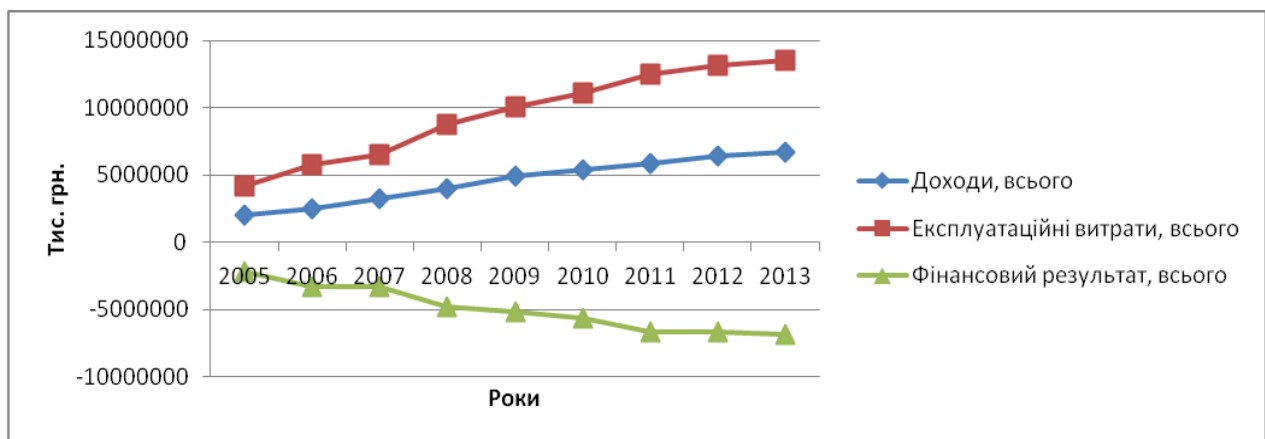


Рисунок 3 – Динаміка загальних доходів, витрат і фінансового результату від пасажирських перевезень на залізницях України

У третьому розділі роботи «Розробка методичних підходів щодо підвищення ефективності експлуатації пасажирських поїздів за рахунок оптимізації зон їх курсування» визначено основні фактори впливу на ефективність експлуатації пасажирських поїздів, розроблено наукові методичні підходи щодо визначення оптимальних зон курсування пасажирських поїздів різних видів сполучень та набула подальшого розвитку класифікація пасажирських поїздів в Україні.

У першому підрозділі визначено основні фактори впливу на ефективність курсування різних видів пасажирських поїздів, з допомогою яких побудовано удосконалену класифікацію. Ця класифікація включає п'ять груп чинників, що враховують: характеристику рухомого складу, організацію руху пасажирських поїздів, сучасний стан залізничної інфраструктури, тарифну політику та якість обслуговування пасажирів. Аналіз існуючих пасажирських перевезень за вказа-

ними факторами показав, що вони суттєво впливають на ефективність (доходи, витрати та прибуток/збитковість) кожного окремого поїзда будь-якої категорії.

Серед факторів, на які були спрямовані наукові дослідження щодо розробки заходів підвищення ефективності пасажирських перевезень, такі: вид та характеристика рухомого складу; зона курсування або дальність подорожі; організація руху (маршрут, населеність поїзда, кількість зупинок); тарифна політика; якість обслуговування.

У другому підрозділі наведено методичний підхід щодо підвищення ефективності використання всіх видів пасажирських поїздів за рахунок оптимізації зон їх курсування. Математично вказану мету можна записати таким чином (1):

$$\Pi = D - B \rightarrow \max, \quad (1)$$

де  $\Pi$  – прибуток пасажирського департаменту АТ «Укрзалізниця» від перевезень пасажирів конкретним поїздом на  $i$ -му напрямку руху, тис. грн;  $D$  – доходи пасажирського департаменту АТ «Укрзалізниця» від перевезень пасажирів конкретним поїздом на  $i$ -му напрямку руху, тис. грн;  $B$  – витрати пасажирського департаменту АТ «Укрзалізниця» від перевезень пасажирів конкретним поїздом на  $i$ -му напрямку руху, тис. грн.

Але при курсуванні пасажирського поїзда по окремих ділянках на доходи впливає кількість перевезених пасажирів, тому величина їх у загальному вигляді буде визначатися за формулою (2):

$$D = \sum_1^{K3} KPP_j \cdot T_j(l), \quad (2)$$

де  $KPP_j$  – кількість перевезених пасажирів на  $j$ -й ділянці маршруту, чол.;  $T_j(l)$  – тариф (або вартість квитка) на перевезення пасажирів на певну відстань  $l$  на  $j$ -й ділянці маршруту, грн;  $K3$  – кількість зупинок на маршруті, од.

У той же час витрати на курсування пасажирського поїзда можна з великою вірогідністю описати формулою (3):

$$B = KP \cdot BPK \cdot L, \quad (3)$$

де  $KP$  – кількість поїздів на певному напрямку руху, од;  $BPK$  – вартість одного пасажиро-км на даному напрямку руху певним видом рухомого складу, грн/пас.-км;  $L$  – загальна відстань курсування пасажирського поїзда за даним напрямком, км.

Для визначення точки беззбитковості курсування пасажирських поїздів на певному напрямку руху, тобто відстані, на яку може курсувати поїзд без збитків та прибутку, прирівняємо доходи до витрат (4):

$$\sum_1^{K3} KPP_j \cdot T_j(l) = KP \cdot BPK \cdot L. \quad (4)$$

Далі визначимо значення  $L$

$$L = \frac{\sum_{j=1}^{kz} K_{ППj} \times T_j}{K_{П} \times ВПК} \quad (5)$$

З формули (5) впливає значення  $L$ , при якому пасажирські перевезення стають беззбитковими. Після проходження цієї точки перевезення стають прибутковими.

Далі, для розв'язання задач такого класу в роботі запропоновано методичний підхід до визначення оптимальних зон курсування різних видів пасажирських поїздів, який побудовано на основі концепції маржинального доходу з використанням графічного методу. Ця методика дозволить визначити раціональні зони курсування всіх видів пасажирських поїздів для суттєвого зменшення їх збитковості.

Подальші дослідження цієї проблеми виконувалися на основі аналізу існуючої калькуляції собівартості пасажирських перевезень за видами сполучень за попередні роки. На конкретному прикладі для поїздів далекого сполучення запропоновано принцип визначення беззбиткових пасажирських перевезень. Кожна стаття витрат була віднесена до умовно-змінних або умовно-постійних витрат. До умовно-змінних витрат віднесені витрати, що пов'язані: з рухом пасажирських поїздів; обслуговуванням поїздів під час руху та на станціях; екіпіруванням пасажирських вагонів на технічній станції; екіпіруванням пасажирських локомотивів; технічним оглядом вагонів та локомотивів; послугою з продажу квитків; послугою з прийому та видачі багажу. До умовно-постійних витрат віднесені витрати, що пов'язані: з утриманням та обслуговуванням інфраструктури залізниць усіма господарствами; з утриманням та обслуговуванням іншої інфраструктури (будівель та споруд, які не пов'язані з колією, штучними спорудами, контактною мережею, поздовжніми ЛЕП, кабельними лініями); з амортизацією рухомого складу; з поточними видами ремонту локомотивів; з деповськими ремонтами вагонів та капітальними видами ремонту рухомого складу; з послугами інших господарств.

Для подальших досліджень необхідно провести аналіз «витрати – обсяг діяльності – прибуток» за правилами графічного визначення маржинального доходу, для чого було використано графік беззбитковості пасажирських перевезень у далекому сполученні (рис. 4).

Таким чином, можна констатувати, що в роботі розроблено методичний підхід щодо визначення оптимальних зон курсування пасажирських поїздів різних видів, який базується на принципах зниження їх експлуатаційних витрат та збільшення дохідності за рахунок врахування реальної кількості пасажирів на даному напрямку та дальності їх поїздки, підвищенні швидкості руху та зміни організації обігу, що дозволить підняти економічну ефективність або знизити збитковість пасажирських перевезень та підвищити їх конкурентоспроможність на ринку пасажирських транспортних послуг.

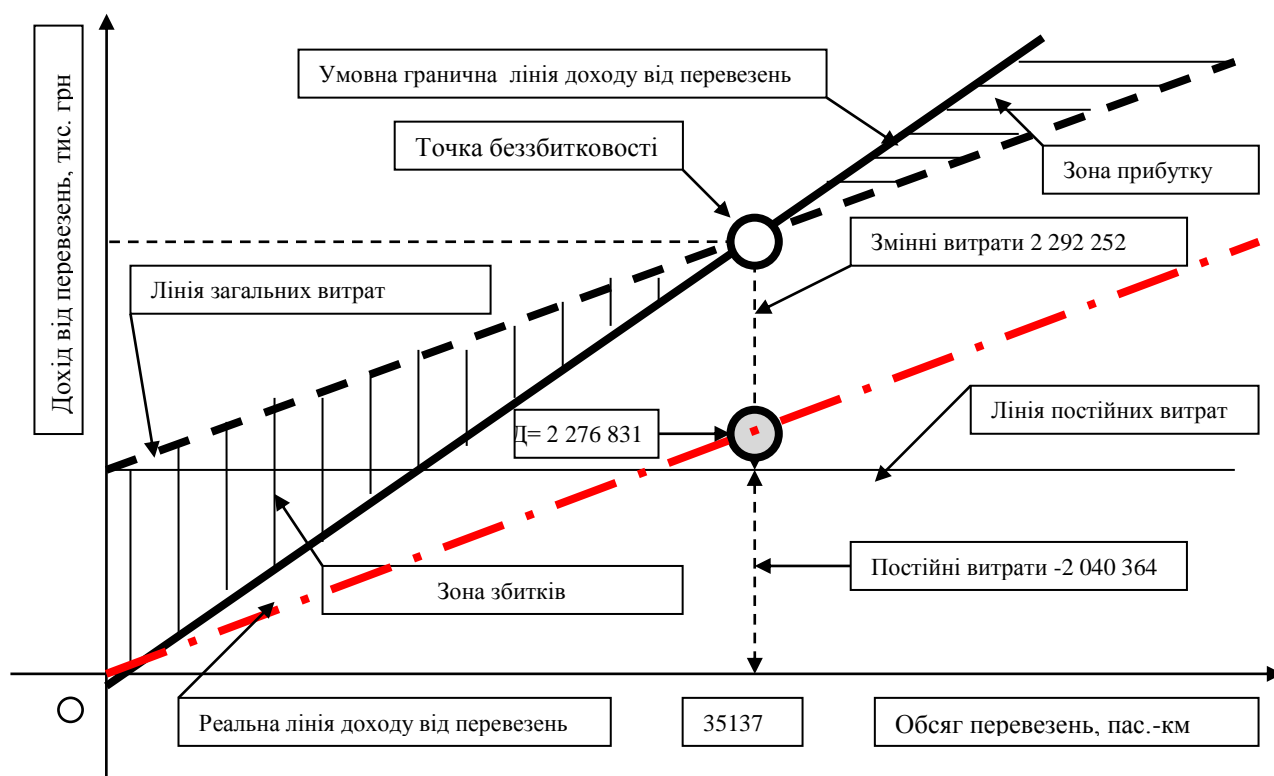


Рисунок4 – Графік беззбитковості пасажирських перевезень

Далі в роботі наведена специфіка використання запропонованого вище методичного підходу для визначення оптимальних зон курсування приміських та швидкісних поїздів.

Для приміських поїздів цей методичний підхід базується на принципі встановлення раціональної відстані маршруту поїзда залежно від середньої дальності поїздки пасажирів та їх середньої кількості протягом звітного року. Дослідження, які були проведені з використанням вказаного підходу, показали, що на напрямку Дніпропетровськ–П'ятихатки економічно доцільно виконувати курсування приміських пасажирських поїздів лише до станції Верхівцеве, а для перевезення пасажирів та робітників Придніпровської залізниці до станції П'ятихатки слід використовувати рейкові автобуси. При цьому збитки від перевезень пасажирів будуть становити 5 млн. грн. на рік, або 2,4 %, проти існуючих – 55,5 млн. грн. Впровадження вказаної методики дозволить АТ «Українські залізниці» суттєво знизити збитковість приміських перевезень, а місцевим органам влади на рівні мерій та області зменшити платежі за послуги приміських компаній.

У четвертому підрозділі запропоновано методичний підхід щодо визначення оптимальних зон курсування швидкісних поїздів за рахунок встановлення беззбиткової відстані їх курсування на певному маршруті. Досвід експлуатації швидкісних поїздів в Україні після 2012 року показав, що їх рух має свою специфіку формування доходів. По-перше, основна кількість пасажирів подорожує до кінцевої станції маршруту. По-друге, на проміжних станціях маршрутів Київ–Дніпропетровськ, Київ–Донецьк та Київ–Львів кількість пасажирів стано-

вить не більш 10 відсотків від загальної кількості перевезених пасажирів, що дає можливість зобразити доходи від перевезення пасажирів майже прямою лінією. З урахуванням сказаного вище, визначення оптимальної відстані курсування швидкісних поїздів виконувалося за допомогою формули (6).

$$L_M = (KПП \cdot C_i) / C_{пв} = D_{ун} / C_{не}, \quad (6)$$

де  $L_M$  – протяжність маршруту конкретного швидкісного поїзда, км;  $KПП$  – середня кількість перевезених пасажирів у поїзді на конкретному маршруті на  $i$ -й ділянці протягом визначеного звітного періоду, од.;  $C_i$  – прогнозна середня вартість квитка на перевезення пасажирів на конкретному маршруті на  $i$ -й ділянці протягом визначеного періоду, грн;  $D_{ун}$  – дохід від перевезення пасажирів швидкісним окремим денним поїздом на конкретному напрямку руху;  $C_{пв}$  – питомі витрати на курсування швидкісного поїзда за один рейс на заданому маршруті, тис. грн/км.

Якщо врахувати, що  $C_{не}$  є величиною постійного для  $i$ -го поїзда даного напрямку руху та рухомого складу, то  $L_M$  прямо пропорційно залежить тільки від доходу швидкісного поїзда на даному напрямку руху.

Далі в роботі було запропоновано принципи визначення впливу населеності поїзда та вартості проїзду в ньому на збільшення раціональної зони курсування швидкісних поїздів за рахунок використання методики покриття витрат доходами від перевезень, що дозволить збільшити відстань ефективного руху поїздів. Впровадження вказаних методик дозволить УЗШК підвищити ефективність курсування швидкісних перевезень.

У п'ятому підрозділі було виконано дослідження щодо удосконалення класифікації пасажирських перевезень. Пасажирські поїзди, крім далекого сполучення, поділені на приміські, регіональні та міжрегіональні. Зони їх раціонального курсування визначаються не лише межами приміської зони, області та регіонів, джерелами фінансування перевезень. Важливу роль при цьому відіграє принцип беззбиткового курсування поїздів.

## ВИСНОВКИ

У дисертації наведено теоретичне узагальнення та нове вирішення наукового завдання, що полягає в розробці теоретико-методологічних підходів і практичних рекомендацій щодо підвищення ефективності експлуатації пасажирських поїздів за рахунок оптимізації зон їх курсування в умовах трансформаційних змін сучасного ринку України з урахуванням усіх можливих факторів, які впливають на конкурентоспроможність та ефективність цих перевезень на ринку транспортних послуг.

На основі виконаних у роботі досліджень можна констатувати:

1. Сьогодні існує проблема підвищення ефективності залізничних пасажирських перевезень в умовах дефіциту інвестицій та інших капітальних вкладень у розвиток галузі. У таких умовах завдання підвищення ефективності пасажирських перевезень частково можна вирішити за рахунок мінімізації витрат на курсування поїздів та підвищення доходів від їх діяльності. Для об'єктивного розв'язання цієї проблеми в роботі розкрито сутність економічної категорії «ефективність пасажирських перевезень», досліджено методи її підвищення, виконано аналіз техніко-економічних показників роботи пасажирського господарства, визначено причини його неефективної роботи. Обґрунтовано необхідність проведення наукових досліджень щодо оптимізації зон курсування різних видів пасажирських поїздів для підвищення ефективності пасажирських перевезень.

2. Визначено основні фактори, що впливають на ефективність курсування різних видів пасажирських поїздів, та побудована їх класифікація, яка включає п'ять груп чинників, що враховують: характеристики рухомого складу; організацію руху пасажирських поїздів; сучасний стан залізничної інфраструктури; тарифну політику; якість обслуговування пасажирів. Врахування вищезазначених факторів дозволить зробити правильні розрахунки параметрів раціональних зон курсування поїздів та підвищити обґрунтованість управлінських рішень щодо забезпечення ефективності функціонування пасажирських поїздів та їх конкурентоспроможності на ринку транспортних послуг.

3. Розроблено методику визначення оптимальних зон курсування пасажирських поїздів різних видів за рахунок зміни їх маршрутів, відстані обороту та інших впливових факторів. Впровадження вказаної методики дозволить АТ «Українські залізниці» знизити збитковість пасажирських перевезень і поступово підвищити їх прибутковість.

4. Розроблено принципи щодо визначення оптимальних зон курсування приміських, регіональних та міжрегіональних поїздів за рахунок встановлення раціональної відстані маршруту залежно від середньої дальності поїздки пасажирів та їх середньої кількості протягом звітного року, що дозволить суттєво знизити експлуатаційні витрати та підвищити ефективність перевезень.

5. Розроблено пропозиції щодо визначення оптимальних зон курсування швидкісних поїздів за рахунок встановлення беззбиткової протяжності маршруту залежно від доходів та питомих витрат Української залізничної швидкісної компанії на конкретному напрямку руху, що дозволить підвищити ефективність діяльності УЗШК.

6. Запропоновано принципи визначення впливу населеності поїзда та вартості проїзду в ньому на збільшення зони курсування швидкісних поїздів за рахунок використання методики покриття витрат доходами від перевезень, що дозволить збільшити відстань руху поїздів на окремих маршрутах швидкісного руху.

7. Розроблено класифікацію пасажирських поїздів в Україні, яка побудована за принципом оптимізації зон курсування пасажирських поїздів на умовах беззбиткової діяльності. Це дозволить підвищити ефективність функціонування



окремих видів поїздів.

Впровадження вказаних наукових положень дозволить АТ «Українські залізниці» частково знизити збитковість усіх видів пасажирських перевезень та підвищити рівень їх конкурентоспроможності на ринку транспортних послуг України.

## СПИСОК ОПУБЛІКОВАНИХ ПРАЦЬ ЗА ТЕМОЮ ДИСЕРТАЦІЇ

### *Статті у фахових виданнях:*

1. Матусевич О. О. Класифікація пасажирських поїздів у зарубіжних країнах та Україні / О. О. Матусевич // Зб. науково-практ. ст. «Вісник економіки транспорту і промисловості». – Харків : УкрДАЗТ, 2013. – Вип. 42. – С. 168–172.
2. Матусевич О. О. Засоби підвищення ефективності залізничних пасажирських перевезень та методи їх реалізації / О. О. Матусевич // Зб. наук. пр. ДЕУТ. Сер. «Економіка і управління». – 2013. – Вип. 23–24. – С. 142–149.
3. Матусевич А. А. Пути повышения эффективности предприятий железнодорожного транспорта в Украине / А. А. Матусевич // Економічний вісн. Нац. гірн. ун-ту. – 2015. – № 4(48). – С. 130–135.
4. Матусевич О. О. Методичний підхід щодо визначення раціональної зони курсування окремого денного швидкісного поїзда / Ю. С. Бараш, О. О. Матусевич // Зб. наук. пр. ДНУЗТ «Проблеми економіки транспорту». – 2014. – Вип. 8. – С. 42–47. **Особистий внесок:** розробка удосконаленої методики щодо визначення раціональної зони курсування окремого швидкісного пасажирського поїзда.
5. Матусевич О. О. Методичний підхід щодо визначення оптимальних зон курсування різних видів пасажирських поїздів / Ю. С. Бараш, О. О. Матусевич // Зб. науково-практ. ст. «Вісник економіки транспорту і промисловості». – Харків : УкрДАЗТ, 2015. – Вип. 50. – С. 169–176. **Особистий внесок:** розробка методичного підходу щодо визначення оптимальних зон курсування пасажирських поїздів різних видів
6. Матусевич О. О. Аналіз ефективності курсування окремого денного швидкісного поїзда / Ю. С. Бараш, О. О. Матусевич // Зб. наук. пр. ДНУЗТ «Проблеми економіки транспорту». – 2015. – Вип. 9. – С. 13–18. **Особистий внесок:** розробка удосконаленого методичного підходу щодо визначення впливу населеності поїзда та вартості проїзду в ньому на збільшення раціональної зони курсування швидкісних поїздів

### *Статті в інших наукових виданнях:*

7. Матусевич О. О. Доцільність швидкісних залізничних пасажирських перевезень і рішення проблем прискорення / О. О. Матусевич // Зб. наук. пр. ДНУЗТ «Проблеми економіки транспорту». – 2012. – Вип. 3. – С. 54–57.
8. Матусевич О. О. Вартісні техніко-економічні показники та ефективність залізничних пасажирських перевезень / О. О. Матусевич // Зб. наук. пр. ДНУЗТ «Проблеми економіки транспорту». – 2013. – Вип. 5. – С. 72–79.

9. Матусевич А. А. Внедрение железнодорожного скоростного пассажирского движения и совершенствование существующей классификации пассажирских поездов в Украине / О. О. Матусевич // *Problemy Kolejnictwa, Zeszyt 165*, 12.2014 Poland. – P.75–83.

10. Матусевич О. О. Методичний підхід щодо визначення ефективності функціонування окремого приміського пасажирського поїзда / Ю. С. Бараш, М. П. Сначов, О. О. Матусевич, Х. В. Кравченко // *Зб. наук. пр. ДНУЗТ «Проблеми економіки транспорту»*. – 2014. – Вип. 7. – С. 88–100. **Особистий внесок:** розробка удосконаленої методики щодо визначення ефективності функціонування окремого приміського пасажирського поїзда.

### *Тези доповідей на міжнародних конференціях:*

11. Матусевич О. О. Економічна ефективність залізничних пасажирських перевезень / О. О. Матусевич // *Тези доп. XI міжнародної наук. конф. «Проблеми економіки транспорту»*. – Дніпропетровськ : ДНУЗТ, 2013. – С. 56–57.

12. Матусевич О. О. Класифікація пасажирських поїздів у зарубіжних країнах та досконалість такої класифікації в Україні / О. О. Матусевич // *Проблеми економіки и управления на железнодорожном транспорте ЭКУЖТ–2013 : тезисы докл. 8-й Международной научно-практ. конф.* – Судак, 2013. – С. 27–29.

13. Матусевич О. О. Впровадження швидкісного пасажирського руху на українських залізницях / О. О. Матусевич // *Проблеми економіки и управления на железнодорожном транспорте ЭКУЖТ–2012 : тезисы докл. 7-й Международной научно-практ. конф.* – Судак, 2012. – С. 260–261.

14. Матусевич О. О. Вибір напрямку досліджень стосовно ефективності впровадження швидкісного руху на залізничному транспорті / О. О. Матусевич // *Тези доп. 3-ї міжнародної науково-практ. конф. «Маркетинг і логістика в системі менеджменту пасажирських перевезень на залізничному транспорті»*. – Київ : ДАЗТУ, 2012. – С. 95–96.

15. Матусевич О. О. Аналіз ринку транспортних послуг пасажирських перевезень у внутрішньому сполученні та доцільність швидкісного залізничного руху / О. О. Матусевич // *Матеріали VI Міжнародної науково-практ. конф. з електрифікації трансп. «Транселектро–2012»*. – Дніпропетровськ : ДНУЗТ, 2012. – С. 80–82.

16. Матусевич О. О. Методичні підходи щодо оптимізації зон курсування пасажирських поїздів / О. О. Матусевич // *Матеріали 4-ї міжнародної науково-практ. конф. «Маркетинг і логістика в системі менеджменту пасажирських перевезень на залізничному транспорті»*. – Київ : ДАЗТУ, 2014. – С. 88–89.

17. Матусевич О. О. Визначення ефективності функціонування окремого приміського пасажирського поїзда / Ю. С. Бараш, Т. Ю. Чаркіна, О. О. Матусевич, Х. В. Кравченко // *Проблеми економіки и управления на железнодорожном транспорте ЭКУЖ–2014 : тезисы докл. 9-й Международной научно-практ. конф.* – Київ, 2014. – С. 99–101.

18. Матусевич О. О. Методичний підхід щодо визначення раціональної зони курсування швидкісних поїздів / О. О. Матусевич // *Тези доп. 13-ї міжнародної*

наукової конф. «Проблеми економіки транспорту». – Дніпропетровськ : ДНУЗТ, 2015. – С. 49–50.

19. Матусевич О. О. Аналіз ефективності курсування окремого денного швидкісного поїзда / Ю. С. Бараш, О. О. Матусевич // Матеріали XI Міжнародної науково-практ. конф. «Міжнародні транспортні коридори та корпоративна логістика». – Харків : УкрДУЗТ, 2015. – С. 70–72.

## АНОТАЦІЯ

**Матусевич О. О. Управління економічною ефективністю залізничних пасажирських перевезень в умовах трансформаційних змін.** – На правах рукопису.

Дисертація на здобуття наукового ступеня кандидата економічних наук за спеціальністю 08.00.04 – економіка та управління підприємствами (за видами економічної діяльності). – Дніпропетровський національний університет залізничного транспорту імені академіка В. Лазаряна Міністерства освіти і науки України, Дніпропетровськ, 2015.

Дисертація присвячена вирішенню наукового завдання, що полягає в розробці теоретичних, методичних та практичних підходів до визначення оптимальних зон курсування пасажирських поїздів різних видів в умовах трансформаційних змін.

У дисертаційній роботі досліджено сутність економічної ефективності пасажирських залізничних перевезень, чинники, які забезпечують визначення ефективності та конкурентоспроможності цих перевезень, зроблено аналіз науково-дослідних робіт та наукових праць щодо підвищення ефективності пасажирських перевезень, досліджено принципи побудови класифікації пасажирських поїздів у зарубіжних країнах та в Україні, обґрунтовано необхідність виконання подальших досліджень з обраної теми.

Визначено методику виконання досліджень стосовно розробки методичних підходів до оптимізації зон курсування пасажирських поїздів, проаналізовано показники роботи пасажирських перевезень різних видів сполучень та встановлено причини неефективної роботи пасажирських перевезень в Україні.

Визначено фактори впливу на оптимізацію зон курсування пасажирських поїздів в Україні; розроблено загальний підхід щодо визначення оптимальних зон курсування пасажирських поїздів; розроблено наукові методичні підходи щодо визначення оптимальних зон курсування: приміських, регіональних, міжрегіональних пасажирських поїздів та денних швидкісних поїздів; удосконалено класифікацію пасажирських поїздів в Україні, що базується на принципах оптимізації зон їх курсування.

**Ключові слова:** ефективність; оптимальна зона курсування; приміський, регіональний, міжрегіональний та швидкісний рух пасажирських поїздів; класифікація; рухомий склад; рентабельність, збитковість, вартість перевезень; тарифи.

## АННОТАЦИЯ

**Матусевич А. А. Управление экономической эффективностью железнодорожных пассажирских перевозок в условиях трансформационных изменений.** – На правах рукописи.

Диссертация на соискание ученой степени кандидата экономических наук по специальности 08.00.04 – экономика и управление предприятиями (по видам экономической деятельности). – Днепропетровский национальный университет железнодорожного транспорта имени академика В. Лазаряна Министерства образования и науки Украины, Днепропетровск, 2015.

Диссертация посвящена решению научной задачи, которая заключается в разработке теоретических, методических и практических подходов к определению оптимальных зон следования пассажирских поездов разных видов в условиях трансформационных изменений.

Изучена проблема повышения эффективности пассажирских железнодорожных перевозок. В результате анализа сущности категории «эффективность» вместе с понятием «эффект» определены и систематизированы группы факторов для экономической оценки эффективности и обеспечения конкурентоспособности пассажирских железнодорожных перевозок. Определено, за счет каких факторов можно влиять на оптимизацию зон следования пассажирских поездов. Одновременно в работе исследованы категории «эффективность управления» и «трансформационные изменения». Анализ научных методов относительно повышения эффективности пассажирских перевозок в научных работах ученых и специалистов-экономистов показал, что вопросам влияния оптимизации зон следования пассажирских поездов на эффективность пассажирских перевозок уделялось мало внимания. В условиях отсутствия необходимых инвестиций этот метод позволит существенно повысить эффективность пассажирских перевозок за счет установления рациональных маршрутов, расстояний следования и скоростей движения пассажирских поездов. В целях усовершенствования существующей в Украине классификации пассажирских поездов после внедрения оптимальных зон их следования проанализированы классификации пассажирских поездов разных стран мира. В результате определены общие принципы их построения.

Определена методика выполнения исследований по разработке методических подходов по оптимизации зон следования пассажирских поездов, проанализированы показатели работы пассажирских перевозок различных видов сообщений и установлены причины неэффективной работы пассажирских перевозок в Украине. Анализ технико-экономических показателей работы пассажирских перевозок выполнялся отдельно для поездов пригородного, дальнего сообщения и поездов скоростного движения. Этот анализ свидетельствует об неэффективности перевозок поездами дальнего и пригородного сообщений, поскольку они практически повторяют негативные процессы, которые происходили в обществе. Следует отметить, что с каждым годом убыточность пасса-

жирских перевозок постепенно увеличивается, поскольку темпы роста эксплуатационных расходов значительно превышают темпы роста тарифов на перевозку. Относительно скоростного движения следует отметить, что согласно анализу показателей работы деятельность от перевозок можно даже считать прибыльной. В то же время большие платежи по процентам по лизингу приводят к значительным убыткам.

Приведенные выше исследования указывают на необходимость анализа существующей организационной структуры управления пассажирскими перевозками и создания нового научного подхода и экономического обоснования новой организации пассажирских перевозок, которая определила бы зоны эффективного следования отдельных современных пассажирских поездов различных видов сообщений. Для решения этой задачи в работе предложено:

- определить факторы, которые влияют на оптимизацию зон следования пассажирских поездов в Украине. Это позволит более обоснованно определять рациональные зоны следования пассажирских поездов;
- методический подход для определения рациональных зон следования пассажирских поездов разных видов, основанный на снижении их эксплуатационных расходов и повышении доходов от перевозок за счет изменения их маршрутов и влияющих факторов;
- методический подход для определения оптимальных зон следования пригородных поездов за счет установления рациональной протяженности маршрута в зависимости от средней дальности поездки пассажиров и их среднего количества в течение отчетного года;
- методический подход для определения оптимальных зон следования скоростных поездов за счет установления безубыточной зоны следования на определенном маршруте в зависимости от доходов и удельных расходов Украинской железнодорожной скоростной компании (УЗШК) при перевозке пассажиров на указанном направлении движения;
- методический подход для определения влияния населенности поезда и стоимости проезда в нем на увеличение рациональной зоны следования скоростных поездов за счет использования методики покрытия расходов доходами от перевозок;
- усовершенствовать классификацию пассажирских поездов в Украине по принципу оптимизации зон следования пассажирских поездов при условии безубыточной деятельности.

Внедрение перечисленных научных положений позволит снизить эксплуатационные расходы и повысить эффективность железнодорожных пассажирских перевозок, поднять экономическую эффективность и конкурентоспособность пассажирских поездов на рынке пассажирских транспортных услуг.

**Ключевые слова:** эффективность; оптимальная зона следования; пригородное, региональное, межрегиональное и скоростное движение пассажирских поездов; классификация; подвижной состав; рентабельность, убыточность, стоимость перевозок; тарифы.

## SUMMARY

### **Matusevich A. A. Economic efficiency management of passenger rail traffic in conditions of transformations. – Manuscript.**

Thesis for the scientific degree of Candidate of Economics, specialty 08.00.04 – Economics and Enterprises Management (by economic activities). – Dnepropetrovsk National University of Railway Transport named after Academician V. Lazaryan of the Ministry of Education and Science of Ukraine, Dnepropetrovsk, 2015.

The thesis is devoted to solving scientific challenge of developing theoretical, methodological and practical approaches to determine the optimal traffic zones of different types of passenger trains in terms of transformational changes.

The essence of the economic efficiency of passenger rail traffic and factors that ensure the efficiency and competitiveness definition of rail passenger transport are investigated in the thesis. Scientific research and scientific works to improve the efficiency of passenger transportation were analyzed. The principles of classification of passenger trains in foreign countries and Ukraine were studied and the necessity of further research on the chosen topic was substantiated.

Author has defined the research technique for developing the methodical approaches to optimization of passenger trains traffic zones. As well as performance measures of passenger transport of different rail link types were analyzed and the reasons for ineffectiveness of passenger traffic in Ukraine were set.

Factors influencing on optimization of traffic zones of passenger trains in Ukraine were determined; general approach to determine optimal traffic zones of passenger trains was developed; scientific methodological approaches to determine optimal traffic zones for suburban, regional, inter-regional passenger trains and high-speed day trains were developed; classification of passenger trains in Ukraine on the principles of traffic zones optimization was improved.

**Key words:** efficiency, optimal traffic zone, suburban, regional, interregional and high-speed traffic of passenger trains, classification, rolling stock, profitability, unprofitability, cost of transportation, tariffs.

**МАТУСЕВИЧ ОЛЕКСІЙ ОЛЕКСАНДРОВИЧ**

**УПРАВЛІННЯ ЕКОНОМІЧНОЮ ЕФЕКТИВНІСТЮ  
ЗАЛІЗНИЧНИХ ПАСАЖИРСЬКИХ ПЕРЕВЕЗЕНЬ  
В УМОВАХ ТРАНСФОРМАЦІЙНИХ ЗМІН**

**АВТОРЕФЕРАТ**

дисертації на здобуття наукового ступеня  
кандидата економічних наук

---

Підписано до друку 07.10.2015 р. Формат 60x84/16.  
Ум. друк. арк. 0,9. Обл.-вид. арк. 1,0.  
Тираж 120 пр. Зам. № 607.

---

Дніпропетровський національний університет  
залізничного транспорту імені академіка В. Лазаряна  
Свідоцтво суб'єкта видавничої справи ДК № 1315 від 31.03.2003

Адреса видавця та дільниці оперативної поліграфії:  
вул. Лазаряна, 2, Дніпропетровськ, 49010